

EL MAGNETISMO DE LA TIERRA.

El magnetismo de la tierra nos protege de la radiación de del sol.

La vida no sería posible sin ella.

Los astronautas cuando pasan demasiado tiempo fuera del campo magnético sufren alteraciones psicológicas.

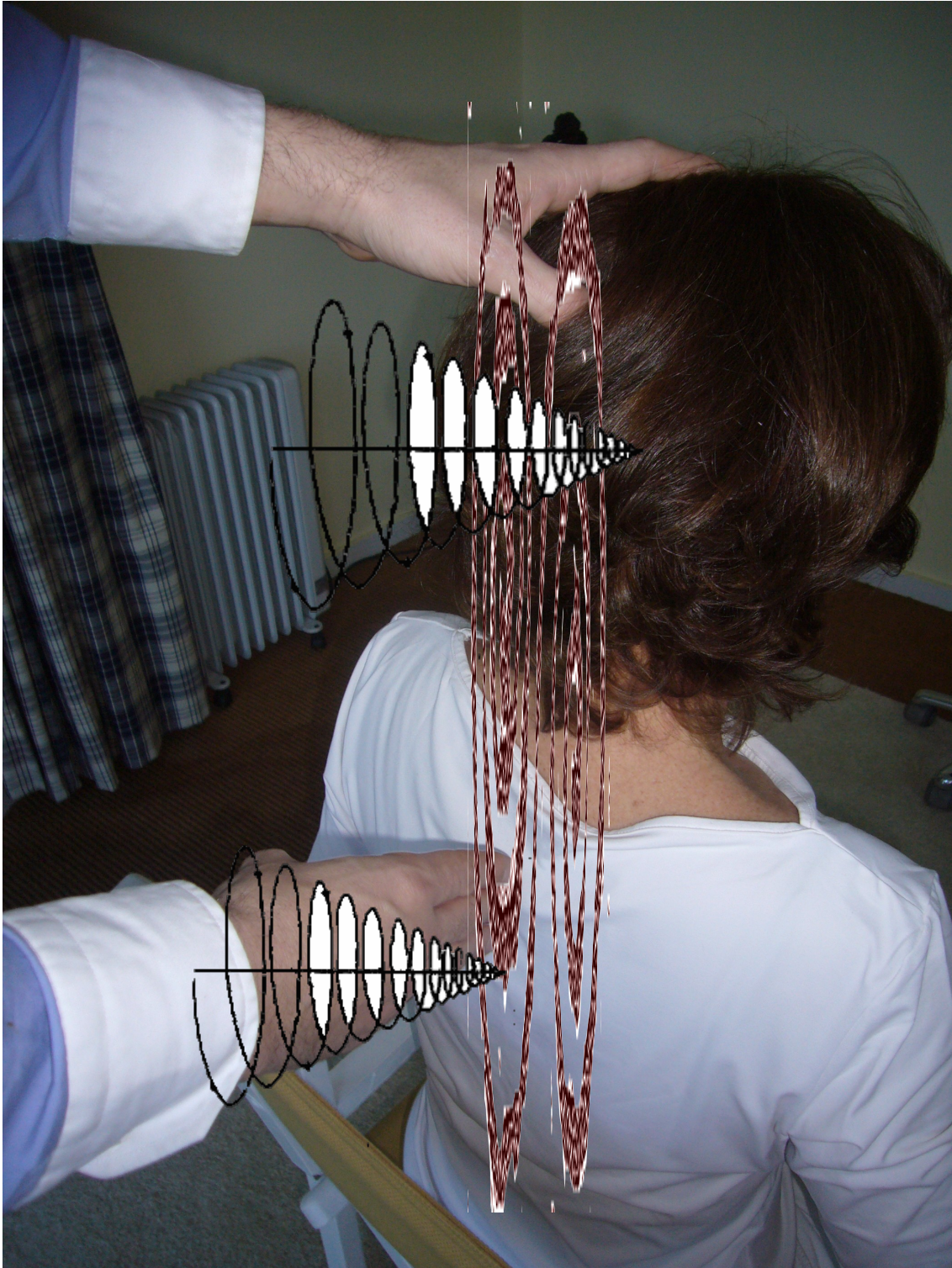
El magnetismo de la tierra crea el holograma que consideramos la realidad.



- 1.-- KUNDALINI DESCENDENTE Y ASCENDENTE.**
- 2.- ACTIVACIÓN DE LOS CHAKRAS DE LOS PIES.**
- 3.- ACTIVACIÓN DE KUNDALINI ASCENDENTE ANTERIOR.**
- 4.-- KUNDALINI ASCENDENT POSTERIOR.**
- 5.- UNIFICAMOS C. CORONA, TERCER OJO Y CORAZÓN.**
- 6.-. ACTIVACIÓN Y SELLADO DEL CHAKRA CORONA.**
- 7.--SELLADO DEL CUERPO ENERGÉTICO.**
- 8.- 3ª ACTIVACION DEL CHAKRA CORAZON:**
- 9.- ACTIVAMOS EL MERIDIANO DE PULMON.**



1.-- KUNDALINI DESCENDENTE Y ASCENDENTE.



La mano izquierda absorbe energía del hemisferio izquierdo, el racional,
y la mano derecha la descende hasta el corazón con la intención de unificar.

Insistiremos en el chakra corazón.
El símbolo de la doble espiral equilibra la energía.



Y desde el chakra corazón hasta el sacro.
Pivotar desde el corazón facilita ascender o descender la kundalini.
Puedes intercalar símbolos o pasos para generar y movilizar más energía.





ACTIVACIÓN DE KUNDALINI ASCENDENTE.

Ascendemos para sublimar la energía de los chakras instintivos.
La iniciación es una conexión con otras dimensiones pero para conectar necesitamos activar la energía de los chakras inferiores hasta el corona.

El símbolo Dumo activa la energía del chakra raíz-sacro y la asciende por el canal central-kundalini .



Asciendes y unificas sacro y chakra corazón.



Asciendes y unificas sacro, tercer ojo y chakra corona.



Visualiza la ascensión de la kundalini como un volcán que eclosiona.



2.- ACTIVACIÓN DE LOS CHAKRAS DE LOS PIES.

Activamos los chakras de los pies.
Visualiza como se limpian y se desbloquean los chakras.

Los pies contienen todos los puntos reflejos del cuerpo.
El alma de la persona se puede leer en los pies.

Los pies reflejan las creencias estructurales sobre el mundo.
Es nuestra forma de comprender el mundo.

Sin un buen anclaje, el resto de chakras se desmorona.
El chakra raíz y el chakra corona simbolizan lo mismo, la conexión
tierra y cielo.



Activamos los chakras de las rodillas.
Ascendemos la energía desde los pies, por los tobillos, hasta las rodillas.

La rodilla simbolizan la relación con la madre y el padre,
con el poder material y espiritual. La iniciación e una toma de poder.
En las rodillas reside la humildad.

La humildad es resultado de la superación del ego:
Quien ha encontrado su lugar en el mundo no necesita demostrar nada.

El poder verdadero es democrático e igualitario porque uno se siente un instrumento del colectivo. Aprende a aceptarlo y a renunciar a el.

El poder verdadero es un servicio a la comunidad.
Si el ego interfiere en el poder, lo distorsiona y aparece el personaje.



Caderas.

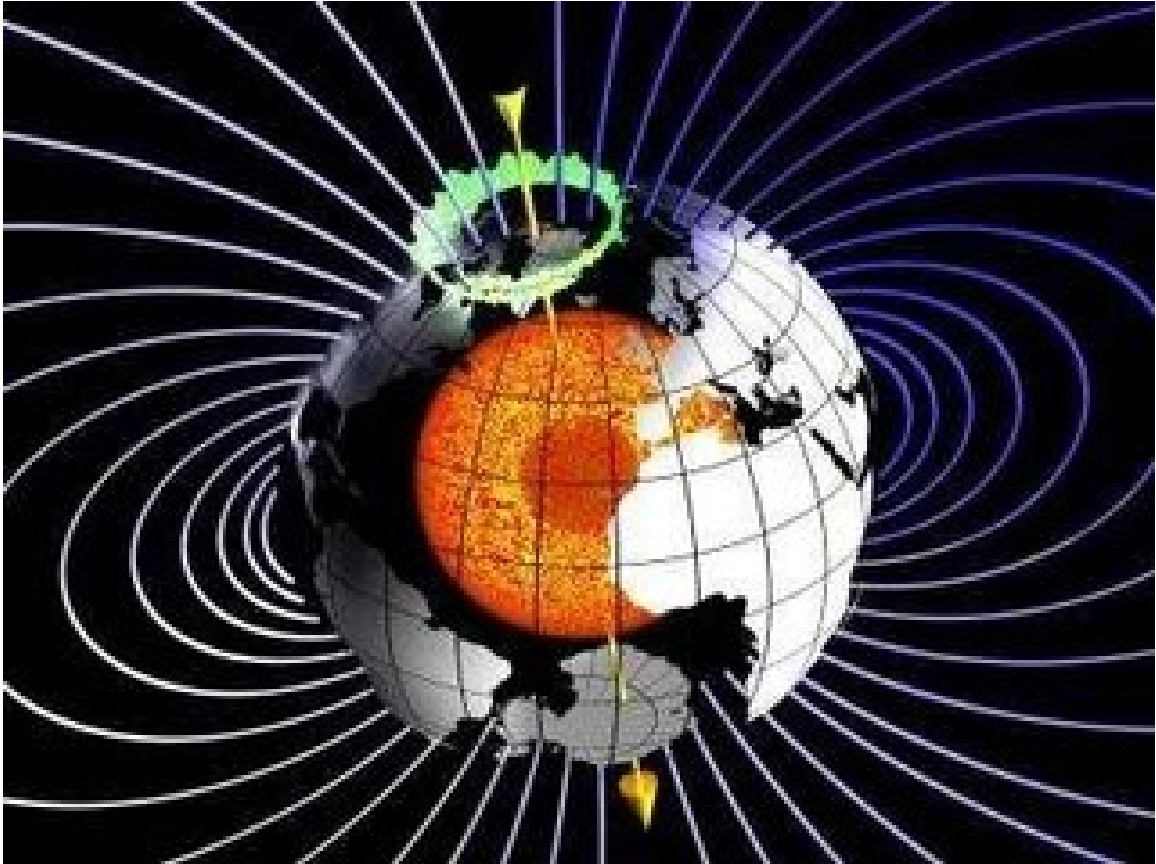
La mano izquierda absorbe energía de la tierra y con la mano derecha la diriges desde las rodillas hasta las caderas a través de los huesos del cuerpo.

Las caderas son la frontera de nuestros instintos.

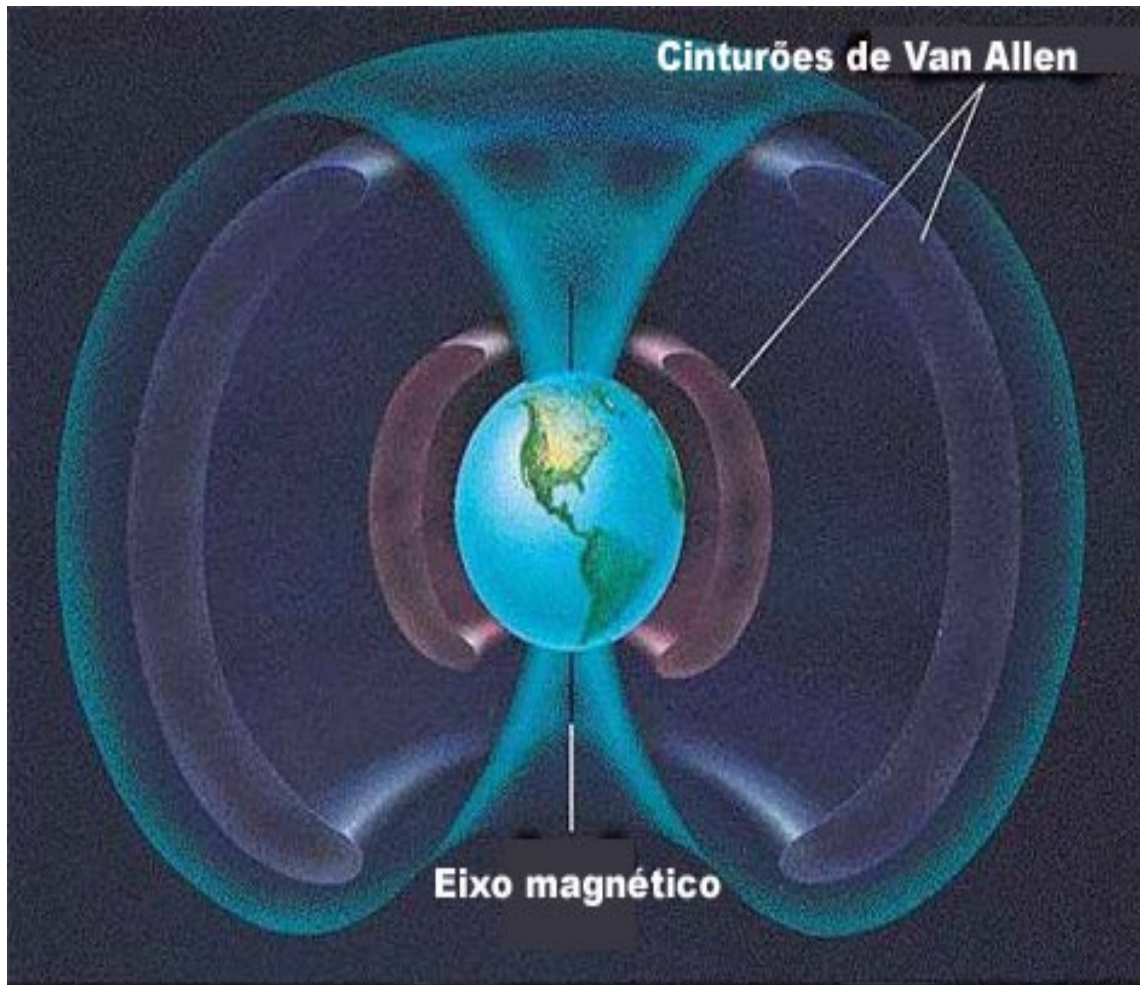
La cadera delata la relación con la madre o con la materia. La cadera marcan el nacimiento. La primera impronta que recibimos.

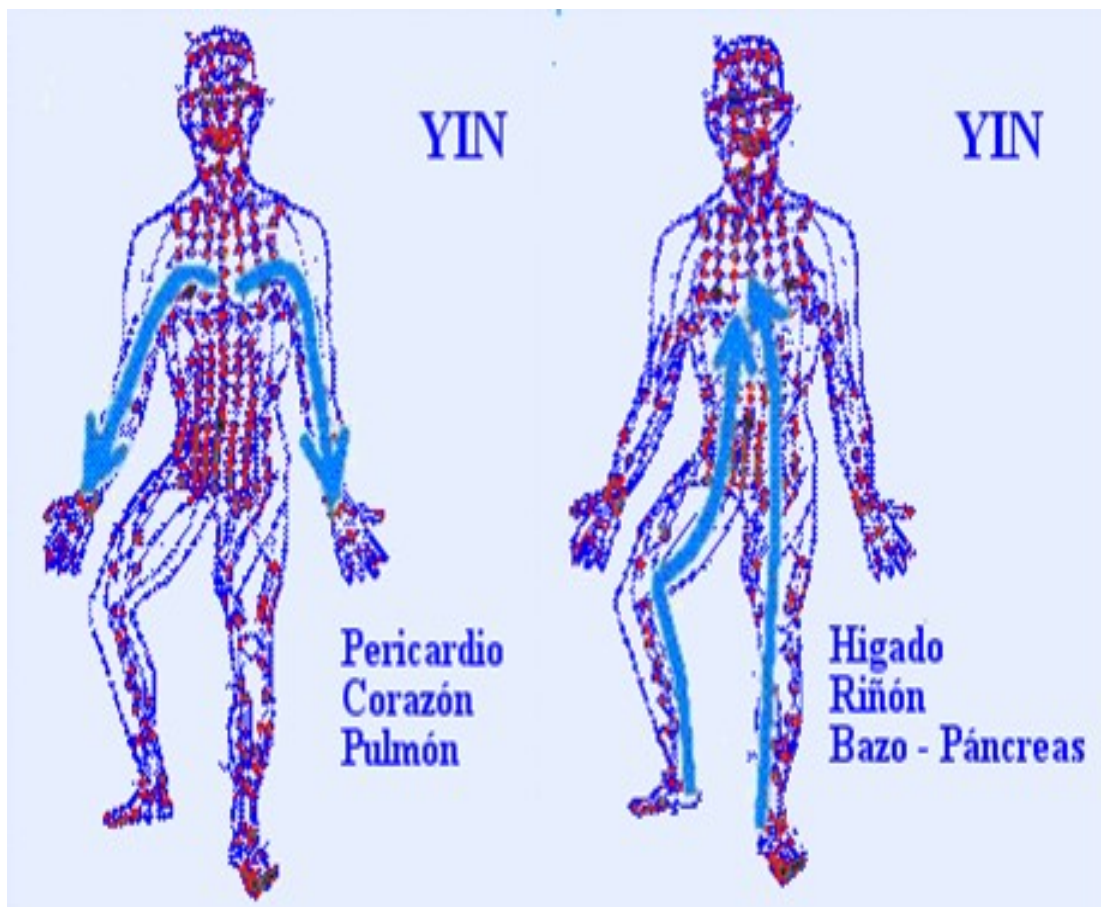


Después de subir la energía de la tierra por las piernas, la cadera,
Activas los cuatro primeros chakras unificándolos por el canal
central..



El núcleo de hierro fundido de la tierra es como un sol que nos nutre de vida con su magnetismo.





La imagen te muestra el movimiento de la energía desde la tierra hasta el chakra corazón y desde el chakra corazón hasta los chakra de las manos.



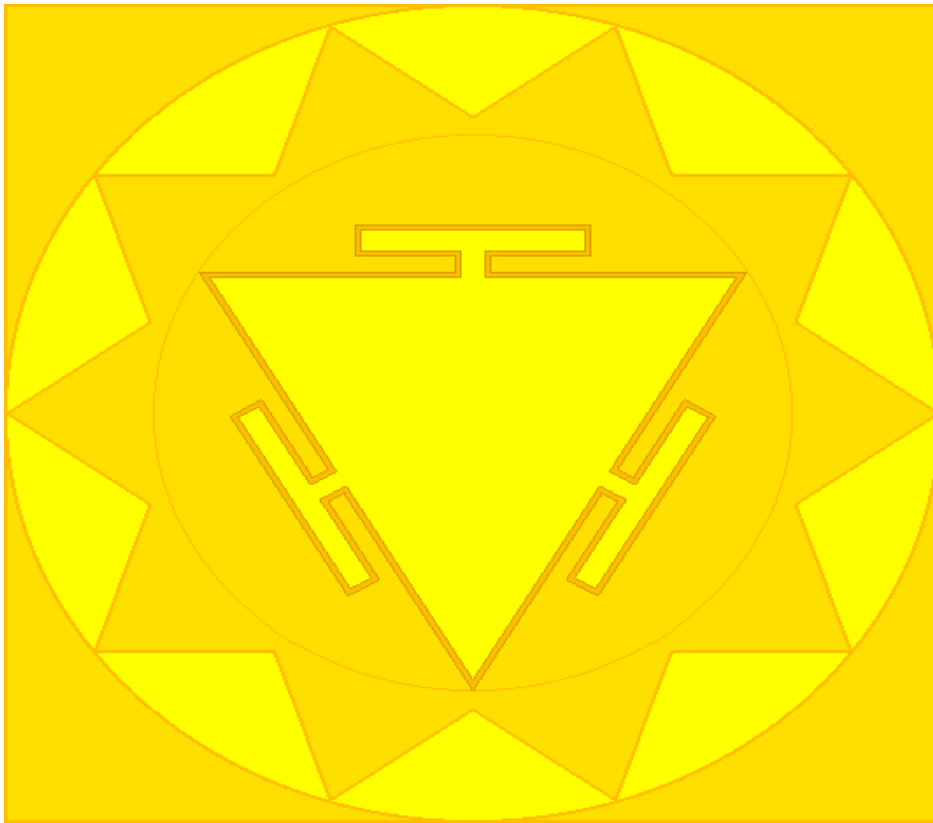
La tierra es un organismo vivo.
La tierra irradia energía desde su centro hacia el exterior.
El núcleo de hierro de la tierra genera un magnetismo que nos protege de las radiaciones del sol y permiten la vida tal como la entendemos.
Los astronautas que permanecen demasiado tiempo en el espacio desprotegidos del magnetismo sufren trastornos mentales.



El triángulo con el vértice hacia arriba estructura la energía de la tierra.

La iluminación consiste en la ascensión de la kundalini, la evolución de la energía desde lo instintivo a lo espiritual, desde el chakra raíz hasta el chakra corona a través del canal central.

La pirámide, compuesta de tres lados, es la primera figura geométrica que se puede crear, dota de consciencia, de forma: informa.



El triángulo con el vértice invertido ancla y estabiliza la energía en la tierra.

Útil para finalizar de forma equilibrada las iniciaciones o la terapia de personas muy mentales.

Si impregnas las intenciones o los símbolos de colores cálidos, rojo, naranja o amarillo, aportas vitalidad, deseo y alegría. Cada color tiene una vibración.



La iniciación comienza descendiendo la energía desde el chakra corona hasta los pies. La iniciación finaliza con la activación de los chakras de los pies.

La intención de este ciclo consiste en conectar primero los chakras espirituales para facilitar un despertar, una reconexión a otras dimensiones; después, activamos los chakras instintivos con la intención de poder plasmar en la tierra nuestro destino, de traducir la dimensión espiritual en una vida cotidiana vital y equilibrada.

Esta tarea necesita fuerza, deseo y voluntad; estas son las energías que representan los tres primeros chakras



La iniciación es un gran viaje multidimensional.
La reconexión con otras dimensiones o con su ser, la vivencia de algo sagrado, deja al iniciado a veces emocionado y confuso. Efecto “jet lan”.

Permítele volver suave y lentamente; para diferenciar las distintas fases de la iniciación, puedes cambiar la música y finalizar con una visualización para anclarse a tierra.



3.- ACTIVACIÓN DE KUNDALINI ASCENDENTE ANTERIOR.

Soplamos sobre el segundo chakra para activar su fuerza o kundalini.

El segundo chakra representa el cerebro emocional.
Los símbolos dkm occidental y ckr dextrógiro movilizan más energía.



Subimos y soplamos desde el chakra sexual hasta el chakra corona.
Visualiza los chakras abiertos.

Coloca las manos del alumno sobre su tercer ojo con la intención de
Crear un triangulo etéreo que facilite y unifique la ascensión de la
kundalini.



4.-- KUNDALINI ASCENDENT POSTERIOR.

La mano derecha sobre el sacro activa el chakra raíz y el origen de la kundalini.

La presión del sacro es vital para activar la kundalini. Insiste el tiempo necesario.

Imagina un volcán subiendo desde el sacro hasta la cabeza a través de la columna limpiando cualquier carga con la intención de liberarse de su pasado.



Mano izquierda en el sacro y la mano derecha en chakra corazón.
Dirigimos la energía desde el sacro hasta el chakra corona.
La mano derecha irá activando los chakras.

Nos detendremos e insistiremos en el chakra corazón; es el chakra más bloqueado y al que nos estamos acoplando.



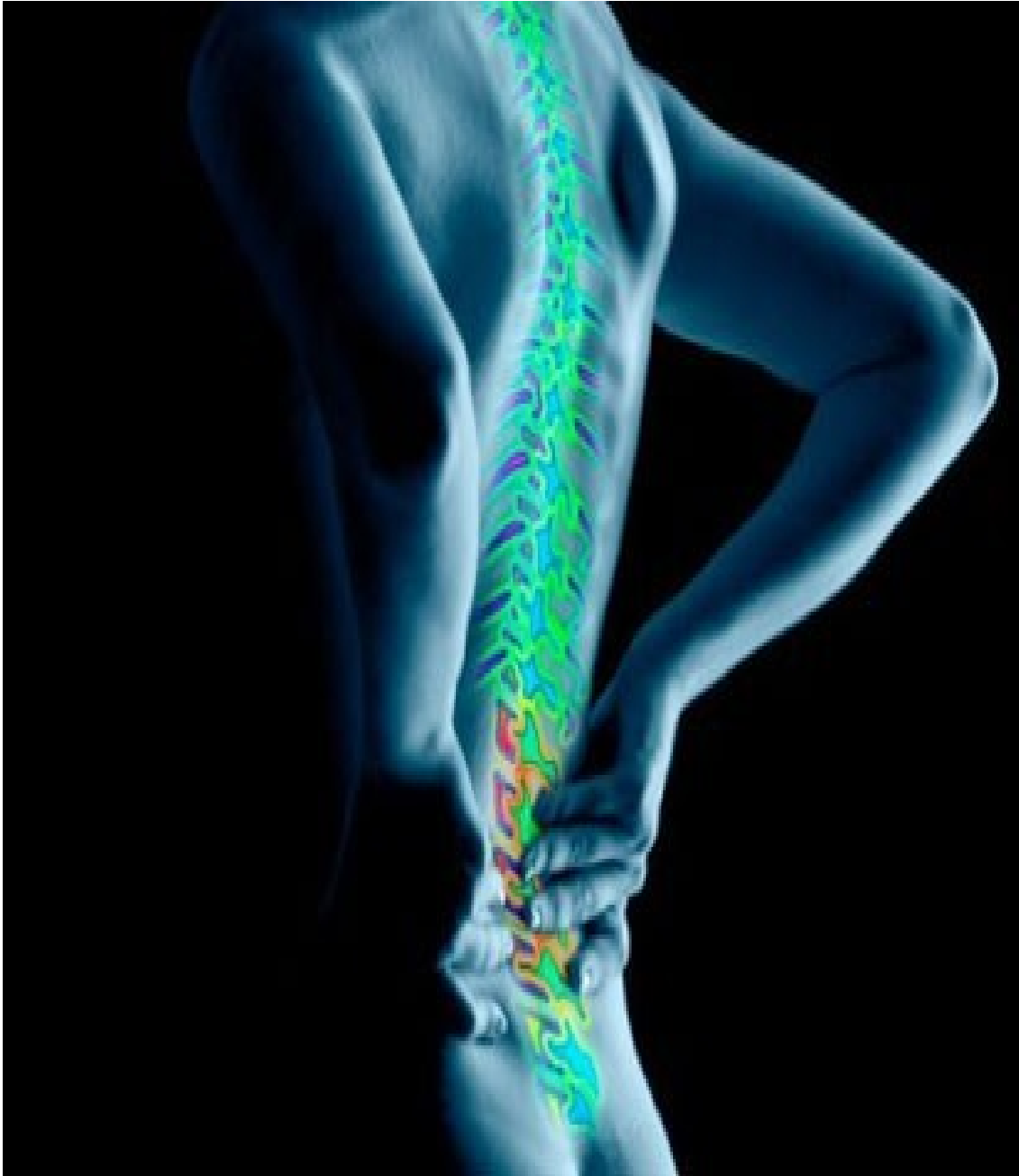
La intención es unificar tierra y cielo.
Mano izquierda en el sacro.
Mano derecha: el pulgar presiona el bulbo raquídeo,

el dedo índice activa el tercer ojo y el dedo medio apunta y abre el chakra corona.



Es interesante la correlación entre el simbolismo de los dedos y los puntos o chakras que presionan: el dedo índice se relaciona con tercer ojo y presiona el tercer ojo;

el dedo medio se relaciona con el corazón y presiona el chakra corona.



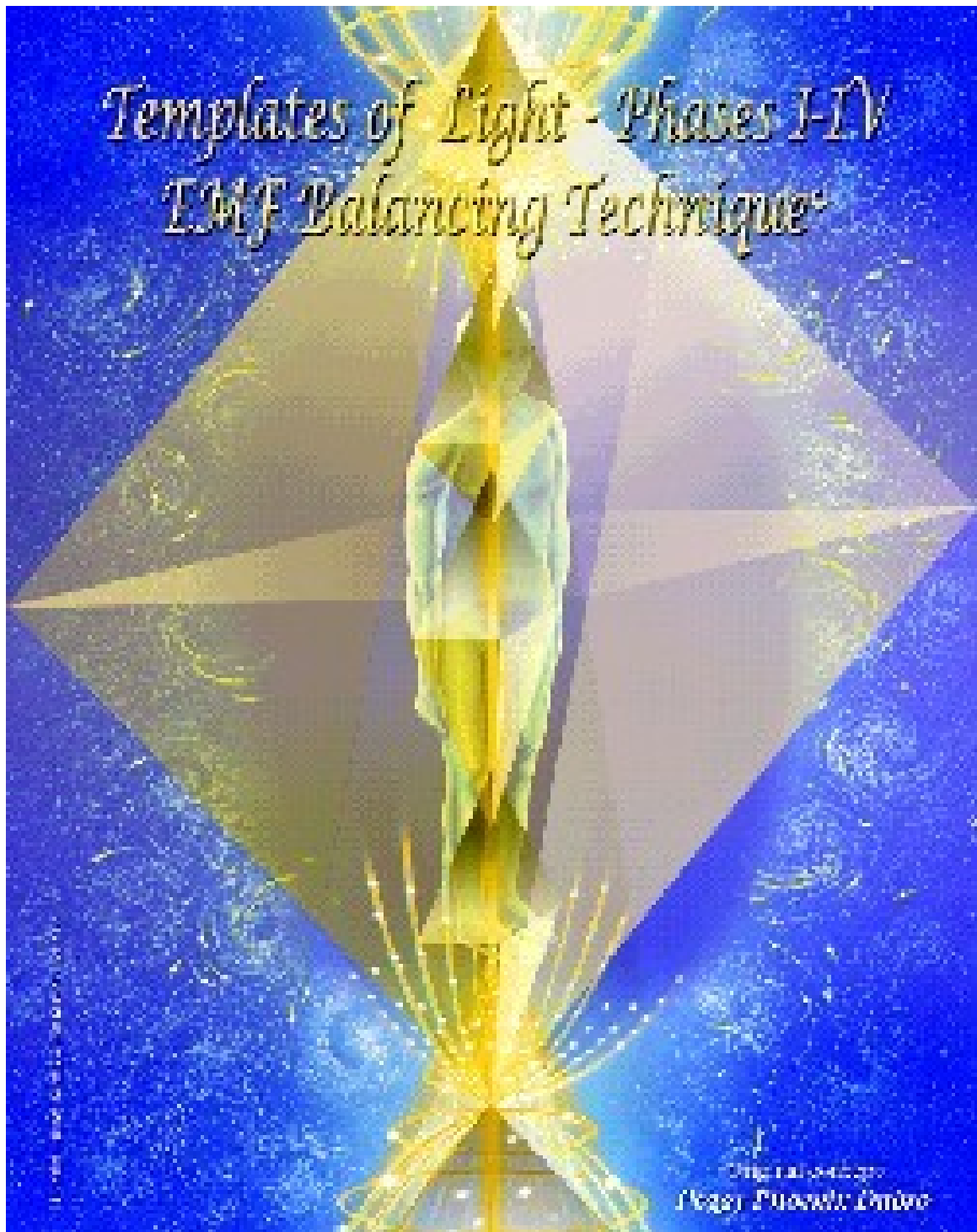




5.- UNIFICAMOS C. CORONA, TERCER OJO Y CORAZÓN.

El dedo pulgar de la mano izquierda activa el chakra corona.
los dedos índice y medio de **la mano izquierda** activan el tercer ojo.
Los dedos pulgar, índice y medio de **la mano derecha**
dirigen la energía al chakra corazón.

El rombo se utiliza para unifica el chakra corona, el tercer ojo y corazón.



La intención de esta posición es crear momentos de equilibrio o de plenitud.

el equilibrio es una mezcla de amor e inteligencia.

La nueva energía dice piensa con corazón y siente con el tercer ojo. Lo que la persona vive en la iniciación o en la terapia es lo que vivirá después en la vida cotidiana.

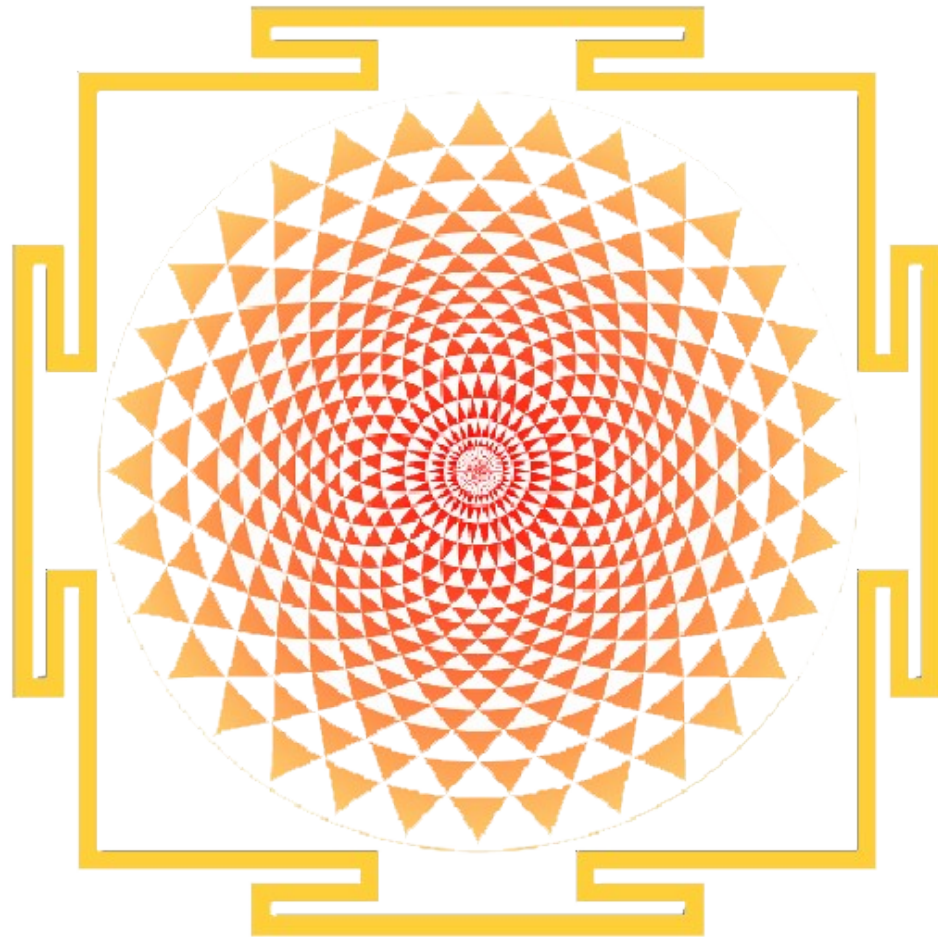


6.-. ACTIVACIÓN Y SELLADO DEL CHAKRA CORONA.

Sopláis para sellar el proceso y visualizáis como el chakra corona se magnifica.

EL símbolo dumo activa, reconstruye y estabiliza el chakra corona. La activación de este chakra es el resultado de la ascensión de la kundalini.

Visualiza la conexión del chakra corona con el canal central y el chakra corazón



El chakra corona se representa como una flor de mil pétalos porque intenta transmitir lo que se siente cuando se abre y se activa: uno entiende que forma parte de un todo mayor, que todos somos uno, distintos pero iguales. Se supera la dualidad.

La teoría fractal:

la misma imagen es repetida hasta el infinito a otra escala. Es la misma imagen pero parece distinta. Uno es dios; de ahí la idea que se repite en casi todas las mitologías de que dios nos creó a su imagen y semejanza.

Dios se divide para experimentar.



7.--SELLADO DEL CUERPO ENERGÉTICO.

Utiliza ckr dextrógiro con la intención de unificar y sellar el proceso.

Trazo 1: traigo la energía del universo.

Trazo 2: al canal central.

Trazo 3: los tres círculos unifican y equilibran el sistema des chakras: raíz-corona; sacro-tercer ojo; plexo-garganta; y finalizamos en el corazón.



Afirma:

“Damos las gracias a los seres que nos acompaña por ayudarnos en esta iniciación”.



8.- 3ª ACTIVACION DEL CHAKRA CORAZON:

**ANTAKARANA:
UNIFICACION DE CIRCULOS, ÁNGULOS Y CUADRADOS.
ESPIRITU, ALMA Y MATERIA.
MENTE, EMOCIONES Y CUERPO.
PLENITUD, MOVIMIENTO Y ESTABILIDAD.**



**La iniciación comienza
limpiando los chakras con un movimiento levógiro,
y la iniciación finaliza
fortaleciendo los chakras con un movimiento dextrógiro.**

Descendemos la energía por el corona y por el canal central hasta el corazón.

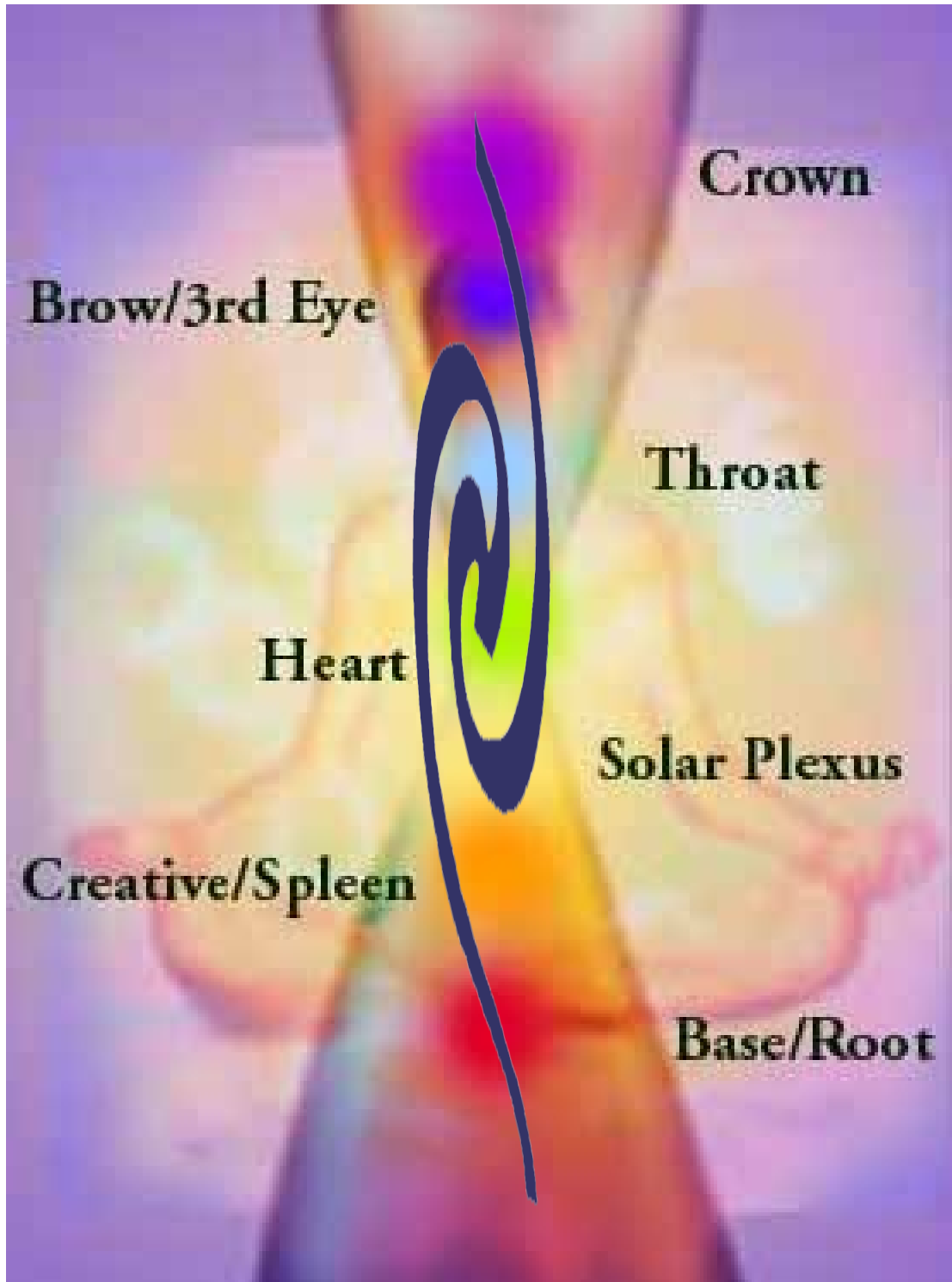
Utilizamos ckr dextrógiro con la intención de fortalecer y sellar el corazón.



Proyectamos el símbolo en el corazón con la intención de transmitir equilibrio:
plenitud, amor y seguridad.



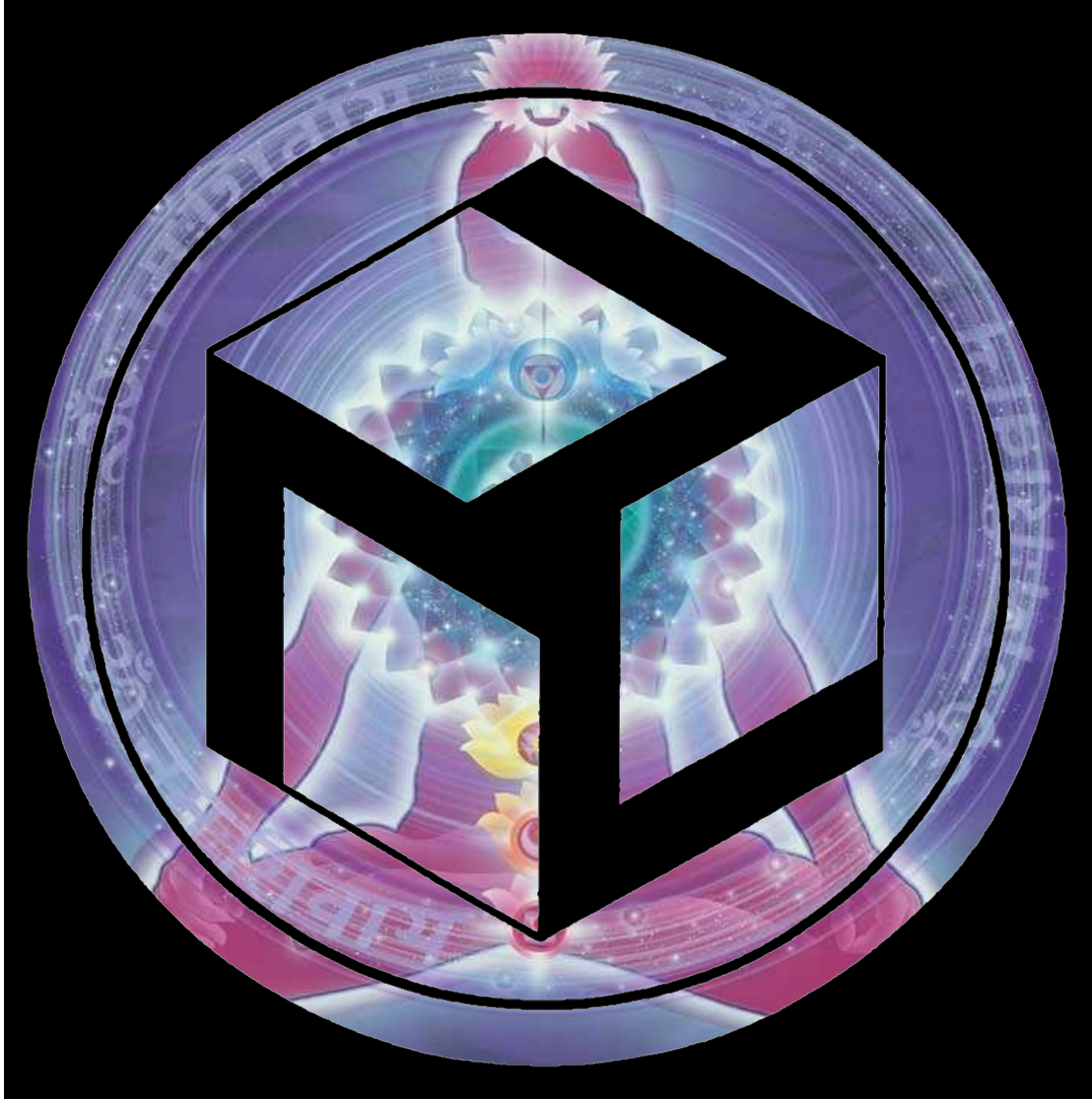
Giramos alrededor suyo para magnificar el chakra.
Proyectamos el símbolo en el corazón con la intención de transmitir
equilibrio:
plenitud, amor y seguridad.



Triangular la energía desde los chakras de los pies hasta el chakra corazón.

Sirve para dirigir, estructurar y unificar la energía. La unidad genera equilibrio.

El corazón activado dota de la sensación de plenitud y aceptación.



**La imagen describe la activación del chakra corazón y su expansión.
Se produce un big- bang energético.**

La iniciación finaliza en el chakra corazón porque es la vibración hacia donde nos dirigimos: el viaje del ego al ser: del ansia de perfección provocado por el vacío de no amarnos y aceptarnos tal como somos a la necesidad de plenitud y amor incondicional. Bienvenidos. El viaje ha comenzado.





Tres en uno.
Belleza, instante y movimiento.
Verde y chakra corazón.



La posición ghasso

evita que la energía se disperse por los chakras de las manos y fija la energía en el chakra corazón en forma de triángulo energético.



9.- ACTIVAMOS EL MERIDIANO DE PULMON.

Afirma:

“Y al abrir los ojos, muy lentamente, somos conscientes de nuestro cuerpo, de nuestro ser, de la respiración”
Y, muy lentamente, al abrir los ojos, despertamos.”

Presionamos ligeramente el hueco o espacio intercostal sobre la línea paraxilar, entre la clavícula y la primera costilla.



La iniciación **comienza detrás** del iniciado,
en la espalda, con la intención de activar el pasado, el inconsciente.

La iniciación **finaliza delante** del iniciado,
la parte consciente, con la intención de anclarle y situarle en el
presente.

La iniciación es un segundo nacimiento desde el tercer ojo y desde el chakra corazón. Nacer es volver a respirar. En la respiración esta el secreto de la vida.

La iniciación es un segundo nacimiento sin dolor.

Punto reflejo de sosiego, aceptación y plenitud.

Este punto corresponde con el primer punto del meridiano del pulmón.

Equilibra y dispersa el yan del corazón. Tonifica la energía yin del corazón.

Activar y limpiar el chakra corazón nos ayuda a tranquilizar a la persona y a lograr que se permita sentir aceptación por sí mismo y por los demás.

Recordar que el ser humano en esta dimensión ha venido a ser pleno, y no ser perfecto. Esta sensación pertenece al chakra corazón, esta es la dimensión a la que nos adentramos: la plenitud, el amor incondicional, amarnos tal como somos.

Cualquier cambio genera miedo, y las iniciaciones generan cambios rápidos y estructurales.

Elijo esta foto, la flor que se dispersa, porque es la sensación de disolución la que intentamos transmitir y la que no ayudará para que persona se abra a otras dimensiones o sensaciones.

La imagen simboliza el proceso de la maestría: semillas que se convierten flores, flores que contienen semillas.



